

sensùs®

oliva

TECHNICAL GUIDE





# alisa

## nowa linia zabiegów wygładzających Sens,ùs,

jest wzbogacona diamentowym proszkiem, jednym z najcenniejszych surowców na świecie.

Diamenty stosuje się w bardziej zaawansowanej kosmetyce, także ze względu na ich strukturę fizyczną. Mikrokrystalły w produktach Alisa intensyfikują załamywanie światła, co daje efekt wyjątkowego rozświetlenia i połysku.

### Luksus, na który zasługują włosy.

Sens,ùs è od zawsze jest partnerem uważnych i wymagających fryzjerów.

Dzięki systemowi ALISA oferuje ci możliwość przeprowadzania 4 następujących nowych zabiegów, które pozwolą ci zwiększyć wartość świadczonych usług, wygenerować wyższą sprzedaż oraz korzystnie wpłyną na twój wizerunek i profesjonalizm.

Z programem ALISA twoi klienci odniosą następujące korzyści:

- ◆ Ułatwione codzienne opanowywanie włosów
- ◆ Zmiana tekstury włosów
- ◆ Przywrócenie struktury, o ile zachodzi taka konieczność
- ◆ Podkreślenie rozświetlenia i połysku
- ◆ Ochrona przed wilgocią

ALISA to doskonałe narzędzie, które w kilku prostych gestach, dzięki połączeniu kwasów organicznych, w pełni ukazuje możliwości salonu, zarówno pod względem dyscyplinowania, jak i pełnego wygładzania włosów.

ALISA to produkt przeznaczony dla profesjonalistów. Stworzona z myślą o dostarczaniu wyjątkowych zabiegów.

Dialog z klientką to fundamentalny element zabiegu, pozwalający zrozumieć, jakiego oczekuje ona efektu oraz pozwalający dobrać najlepszą usługę ALISA.

#### 1 OCHRONA PRZED ZMIERZWANIEM/ EFEKT WATERPROOF

umożliwia nieskomplikowane opanowanie niepożądanego efektu zmierzwienia na włosach gładkich, falujących lub kręconych, do 70 dni. Nie zmienia ani nie obciąża naturalnych linii włosów falujących czy kręconych i pozwala na dłużej utrzymać efekt ułożenia. Zalecana dla tych, którzy pragną w nieskomplikowany sposób opanowywać włosy. Jest to szybka usługa i można ją proponować także wraz z zabiegiem koloryzacji.

#### 2 DYSCIPLINUJĄCA/ ZMNIEJSZANIE OBJĘTOŚCI

jest skierowana do osób, które chcą zachować naturalny skręt włosów, delikatnie dyscyplinując kształt skrętu lub loków, ułatwiając ich kontrolowanie do 70 dni.

Jest to usługa dla tych, którzy kochają szybkie zmiany ze stylizacji gładkiej na falującą. Szybka usługa, kompatybilna z zabiegiem koloryzacji wykonywanym tego samego dnia.

#### SS DIAMOND BLOW DRY

Delikatne działanie polegające na utworzeniu warstwy na włosach, które stają się lśniące i miękkie. Efekt utrzymuje się do 14 dni i nie zmienia naturalnego ruchu włosów.

#### 3 NATURALNA GŁADKOŚĆ

przygotowana z myślą o tych, którzy pragną mieć gładkie włosy, jednak przy zachowaniu ich naturalnej lekkości. Umożliwia wykonanie stylingu w kierunku gładkich włosów, zachowując objętość przy korzeniu lub po prostu suszenie suszarką, z kilkoma ruchami szczotką lub prostownicą na końcówkach, aby nadać włosom lekkiego skrętu. Jest to usługa dla tych, którzy pragną naturalnie wyglądającej gładkości i chcą przyspieszyć styling. Efekt utrzymuje się ponad 90 dni.

#### 4 DOSKONAŁA GŁADKOŚĆ

pozwala na maksymalną kontrolę włosów. Kierowana do osób kochających idealnie gładkie i dokładnie zdefiniowane włosy. Tworzy efekt prostownicy, poprzez zwykłe wysuszenie włosów techniką wolnej ręki. Jest to usługa dla tych, którzy potrzebują szybkiego wygładzania w domu. Tego samego dnia nie można przeprowadzać innych zabiegów technicznych. Efekt utrzymuje się ponad 90 dni.

Po wyborze prawidłowej usługi, konieczne należy przeprowadzić uważną DIAGNOZĘ. Na tym etapie można zapoznać się z właściwościami i naturalnym kształtem włosów. Sugerujemy, aby umyć i wysuszyć jedną tylną sekcję włosów, w celu przeprowadzenia prawidłowej oceny. Następnie, postępując zgodnie z zaleceniami i kartami załączonymi do niniejszej instrukcji, można przystąpić do usługi.

sensùs®  
aliso

## FAQ

### ◆ CZY ALISA TO METODA PROSTOWANIA WŁOSÓW?

◇ Nie, ALISA STRAIGHTENING SHAMPOO & SUPER STRAIGHTENING FLUID nie są chemiczną metodą prostowania włosów, jest to zabieg chroniący przed zmierzwianiem/wyjądzającym.

### ◆ NA WŁOSY JAKIEGO TYPU MOGĘ NAKŁADAĆ ALISA STRAIGHTENING SHAMPOO & SUPER STRAIGHTENING FLUID?

◇ Zabiegi ALISA STRAIGHTENING SHAMPOO & SUPER STRAIGHTENING FLUID można stosować na wszystkich typach włosów, także na farbowanych i/ lub rozjaśnianych.

### ◆ CZY LEPIEJ NAKŁADAĆ ALISA STRAIGHTENING SHAMPOO & SUPER STRAIGHTENING FLUID NA WŁOSY PRZED FARBOWANIEM CZY PO FARBOWANIU?

◇ Zależy od tego, jaka usługa ma być przeprowadzona. ALISA STRAIGHTENING SHAMPOO można używać już w tym samym dniu, bezpośrednio po usłudze koloryzacji. ALISA SUPER STRAIGHTENING FLUID nie wolno stosować na 5-7 dni przed usługą koloryzacji.

### ◆ CZY MOŻNA DODAWAĆ DODATKI DO ALISA STRAIGHTENING SHAMPOO & SUPER STRAIGHTENING FLUID, ABY CHRONIĆ WŁOSY W TRAKCIE ZABIEGU WYGŁADZAJĄCEGO?

◇ Nie, nie ma takiej potrzeby. Formuły ALISA STRAIGHTENING SHAMPOO & SUPER STRAIGHTENING FLUID nie są agresywne i sprawiają, że włosy stają się po zabiegu jedwabiste i odżywione.

### ◆ DLACZEGO MUSZĘ CAŁKOWICIE LUB CZĘŚCIOWO WYSUSZYĆ WŁOSY PO ALISA PRE-STRAIGHTENING FLUID I PRZED NAŁOŻENIEM ALISA SUPER STRAIGHTENING FLUID?

◇ Całkowite lub częściowe suszenie umożliwia lepsze przyleganie ALISA SUPER STRAIGHTENING FLUID do włosów i gwarantuje wyższą jakość oraz równomierność efektu końcowego (więcej szczegółów przedstawiono w instrukcji).

### ◆ CZY PO NAŁOŻENIU ALISA SUPER STRAIGHTENING FLUID WŁOSY MUSZĄ BYĆ ROZPROSTOWANE?

◇ Nie, ALISA SUPER STRAIGHTENING FLUID nie jest klasycznym prostowaniem prostownicą, dlatego też nie ma potrzeby statycznego trzymania na rozprostowanych włosach.

### ◆ CZY MOGĘ UŻYWAĆ TYLKO FAZ AKTYWNYCH STRAIGHTENING SHAMPOO LUB SUPER STRAIGHTENING FLUID, W CELU UZYSKANIA ZAMIERZONEGO EFEKTU?

◇ Nie. Aby uzyskać zamierzony efekt usługi ALISA, należy koniecznie przeprowadzić wszystkie fazy podane w instrukcji. ALISA PRE-STRAIGHTENING FLUID przygotowuje włosy, aby ALISA STRAIGHTENING SHAMPOO & SUPER STRAIGHTENING FLUID mogły w pełni zadziałać, natomiast ALISA RESTORE SHAMPOO & RESTORE BUTTER są dopełnieniem zabiegu, nadając jedwabistości, miękkości i utrwalając usługę.

### ◆ CZY MOŻNA UŻYWAĆ ALISA PRE-STRAIGHTENING FLUID JAK ZWYKŁEGO SZAMPONU OCZYSZCZAJĄCEGO DO WŁOSÓW?

◇ Nie, ALISA PRE-STRAIGHTENING FLUID to specjalny preparat przygotowujący do zabiegu z użyciem produktów ALISA. Nie można więc używać go jak klasycznego szamponu do mycia włosów, czy też w połączeniu z innymi usługami.

### ◆ CZY NA KONIEC ZABIEGU, PO WYSUSZENIU, MOGĘ OMINĄĆ ETAP Z PROSTOWNICĄ?

◇ Nie, użycie prostownicy ma zasadnicze znaczenie, bowiem po nałożeniu produktów wysoka temperatura wytwarzana przez prostownicę aktywuje ich proces.

### ◆ JAKIEJ GRUBOŚCI POWINNO BYĆ PASMO WŁOSÓW WYGŁADZANE PROSTOWNICĄ?

◇ W zależności od rodzaju zabiegu sekcje mogą mieć od 0,5 cm do 2 cm (więcej szczegółów w instrukcji).

## ◆ CZY SEKCJE UTWORZONE PRZY WYGŁADZANIU PROSTOWNICĄ BĘDĄ WIDOCZNE PO ZAKOŃCZENIU ZABIEGU?

◇ Nie, w usługach ALISA nie dochodzi do zmiany naturalnego kierunku ułożenia włosów

## ◆ ILE UTRZYMUJE SIĘ WYGŁADZENIE PO ZABIEGU?

◇ Zabieg ALISA, o ile zostanie wykonany zgodnie z instrukcją, może utrzymywać swój efekt nawet ponad 90 dni.

## ◆ CZY PO 90 DNIACH MOŻNA POWTÓRZYĆ ZABIEG?

◇ Oczywiście, zabieg można powtarzać, kiedy pojawia się taka potrzeba.

## ◆ CZY ABY ZACHOWAĆ EFEKT ZABIEGU, TRZEBA WDROŻYĆ SPECJALNY PROGRAM PIELĘGNUJĄCY?

◇ Tak, efekty zabiegów ALISA należy koniecznie pielęgnować, przy użyciu ALISA RESTORE SHAMPOO & RESTORE BUTTER, aby utrzymać korzyści oraz zapewnić trwałość usługi.

## ◆ CZY EFEKT OCHRONY PRZED ZMIERZWANIEM ORAZ WYGŁADZENIA ZMIENIA SIĘ W ZALEŻNOŚCI OD RODZAJU WŁOSÓW?

◇ Tak, rezultaty mogą nieznacznie różnić się, w zależności od typu włosów. Podobnie zmienia się czas trzymywania na włosach ALISA STRAIGHTENING SHAMPOO & SUPER STRAIGHTENING FLUID (sposób nakładania został opisany w instrukcji).

## ◆ ILE ZABIEGÓW MOŻNA PRZEPROWADZIĆ Z UŻYCIEM JEDNEJ BUTELKI O POJEMNOŚCI 500 ML ALISA STRAIGHTENING SHAMPOO & SUPER STRAIGHTENING FLUID?

◇ Butelka (500 ml) ALISA STRAIGHTENING SHAMPOO lub SUPER STRAIGHTENING FLUID wystarcza na przeprowadzenie 8 do 12 aplikacji na włosy o średniej gęstości i długości.



olivia



# OCHRONA PRZED ZMIERZWIANIEM EFEKT WATERPROOF

## 1 PRZYGOTOWANIE - PRE STRAIGHTENING FLUID



- ◆ Umyć włosy przy użyciu 30 ml PRE-STRAIGHTENING FLUID
- ◆ Delikatnie wymasować skórę i włosy. Spienić i pozostawić na włosach 5 minut. Dokładnie spłukać.
- ◆ Owinąć głowę ręcznikiem, by usunąć nadmiar wody.

**NB** W przypadku zabiegu Ochrona przed zmierzwianiem Efekt Waterproof przeprowadzanego bezpośrednio po usłudze koloryzacji, preparat należy sporządzić w oparciu o ALISA RESTORE SHAMPOO, zamiast PRE-STRAIGHTENING FLUID, stosując tę samą metodę.

## 2 ZABIEG - STRAIGHTENING SHAMPOO



- ◆ Przed przeprowadzeniem zabiegu założyć rękawice ochronne
- ◆ Do aplikatora wlać 20 ml (włosy krótkie), 40 ml (włosy średnie) 60 ml (włosy długie) szamponu STRAIGHTENING SHAMPOO (zwiększyć ilość, jeżeli włosy są szczególnie długie).

◆ Rozprowadzić czysty produkt równomiernie na włosach, wymasować rękoma wytwarzając mocną i gęstą pianę (delikatnie wstrząsnąć buteleczką przed każdym nałożeniem).

◆ Pozostawić na włosach 10-12 minut i przykryć czepkiem. Nie używać źródła ciepła.

**NB** STRAIGHTENING SHAMPOO to zabieg upiększający do włosów. Nie ma potrzeby, a wręcz należy unikać nakładania produktu bezpośrednio na skórę.

## 3 SPŁUKIWANIE I SUSZENIE

◆ Po upływie czasu trzymywania na włosach dokładnie spłukać. Wysuszyć do końca włosy. Sprawdzić, czy są suche w 100% czesząc szczotką lub grzebieniem (Ten etap jest ważny. Szczególną uwagę zwrócić na trudniejsze strefy, takie jak kark, nasada, tył i przód).

## 4 FAZA TERMICZNA



- ◆ Przy pomocy grzebienia ze szpikulcem podzielić włosy na 6 sektorów, jak na schemacie
- ◆ Fazę termiczną na pierwszych pasmach rozpocząć od karku, podzielić włosy na poziome sekcje o grubości 1,5-2,0 cm.
- ◆ Naprężać cały czas pasmo przy pomocy grzebienia odpornego na wysoką temperaturę [GRZEBIEŃ ALISA].

## 4 FAZA TERMICZNA

◆ 4 razy przesunąć prostownicę po pojedynczych pasmach. Przy doborze temperatury posłużyć się tabelą.

TABELA SEKTORÓW DO FAZY TERMICZNEJ

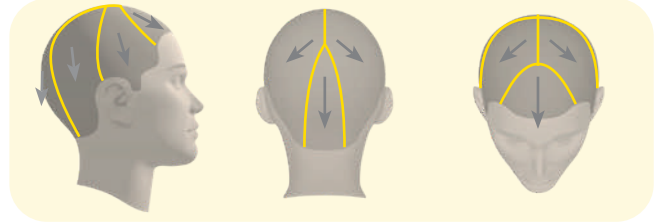


TABELA TEMPERATURY PROSTOWNICZY

Po przesunięciu prostownicę po pierwszych pasmach na karku, sprawdzić czy kolor włosów nie traci na intensywności. Jeżeli utrzymuje się bez zmian chromatycznych, zwiększyć temperaturę o 10°/20° aż do zapewnienia stabilności chromatycznej lub lekkiej zmiany (maksymalnie ½ tonu).

W przypadku ewentualnej utraty intensywności będzie można skompensować straty przy użyciu DIRECT FARD w dawce równej dawce ALISA RESTORE BUTTER

RODZAJ WŁOSÓW	TEMPERATURA °C		LICZBA WYMAG PRZESUNIĘĆ PROST	
NAT ODPORNE	230°C		4 Przes.	Kontreakcję pierwszych pasm
NATURALNE	W razie potrzeby obniżyć temperaturę			
FARBOWANE LUB ROZJAŚNIANE <50%	200°C - 210°C*	Zwiększać temperaturę w miarę możliwości co 10°C aby osiągnąć maksymalny efekt	NB 1,5 - 2,0 cm pasma o grubości	WAŻNE: pasma o grubości 0,5 cm
ROZJAŚNIONE DEKOLOR. >50%	180°C*			
BIAŁE	160°C*			

\*wskazane wartości temperatur mają charakter ogólny i zawsze należy je zweryfikować w oparciu o strukturę włosów (średnie/ delikatne/ grube), oraz o trwałość chromatyczną pierwszego pasma, a także dopasować odpowiednio do diagnozy.

## 5 ZAKOŃCZENIE ZABIEGU

◆ Na tym etapie można uznać, że zabieg Ochrona przed zmierzwianiem Efekt Waterproof został zakończony. Włosy są gładkie i jedwabiste. Jeżeli zamierza się uzyskać naturalny efekt, ale nie zmierzwiony, należy postępować zgodnie z opisem:

◆ Przeprowadzić obfite płukanie.



◆ Dokładnie odcisnąć nadmiar wody w ręcznik, następnie nałożyć od 25 g do 40 g ALISA RESTORE BUTTER i pozostawić na włosach 5 minut.

◆ Przeprowadzić obfite płukanie.

**NB** W razie potrzeby użyć środka do ochrony termicznej Illumyna Thermo Discipline Milk, wyciskając od 6 do 9 porcji. Przystąpić do stylingu i wybranego suszenia.

## UTRZYMANIE

Aby usługa ALISA prawidłowo utrzymała swój efekt, należy koniecznie użyć RESTORE SHAMPOO & RESTORE BUTTER. Zastosowanie produktów z linii innej niż linia zabiegu pielęgnacyjnego, może ograniczyć, także widocznie, efekt zabiegu.



olivia





# DISCIPLINEREND/VOLUME REDUCEREND

## 1 PRZYGOTOWANIE - PRE STRAIGHTENING FLUID



- ◆ Umyć włosy przy użyciu 30 ml PRE-STRAIGHTENING FLUID
- ◆ Delikatnie wymasować skórę i włosy. Spienić i pozostawić na włosach 5 minut. Dokładnie spłukać.
- ◆ Owinąć głowę ręcznikiem, by usunąć nadmiar wody.

**NB** W przypadku zabiegu Ochrona przed zмирzwianiem Efekt Waterproof przeprowadzanego bezpośrednio po usłudze koloryzacji, preparat należy sporządzić w oparciu o ALISA RESTORE SHAMPOO, zamiast PRE-STRAIGHTENING FLUID, stosując tę samą metodę.

## 2 ZABIEG - STRAIGHTENING SHAMPOO



- ◆ Przed przeprowadzeniem zabiegu założyć rękawice ochronne
- ◆ Do aplikatora wlać 20 ml (włosy krótkie), 40 ml (włosy średnie) 60 ml (włosy długie) szamponu STRAIGHTENING SHAMPOO (zwiększyć ilość, jeżeli włosy są szczególnie długie).

◆ Rozprowadzić czysty produkt równomiernie na włosach, wymasować rękoma wytwarzając mocną i gęstą pianę (delikatnie wstrząsnąć buteleczką przed każdym nałożeniem).

◆ Pozostawić na włosach 15-20 minut i przykryć czepkiem. Nie używać źródła ciepła.

**NB** STRAIGHTENING SHAMPOO to zabieg upiększający do włosów. Nie ma potrzeby, a wręcz należy unikać nakładania produktu bezpośrednio na skórę.

## 3 SPŁUKIWANIE I SUSZENIE

◆ Po upływie czasu trzymania na włosach dokładnie spłukać.

Wysuszyć do końca włosy. Sprawdzić, czy są suche w 100% czesząc szczotką lub grzebieniem (Ten etap jest ważny. Szczególną uwagę zwrócić na trudniejsze strefy, takie jak kark, nasada, tył i przód).

## 4 FAZA TERMICZNA



- ◆ Przy pomocy grzebienia ze szpikulcem podzielić włosy na 6 sektorów, jak na schemacie
- ◆ Fazę termiczną na pierwszych pasmach rozpocząć od karku, podzielić włosy na poziome sekcje o grubości 1,0-1,5 cm
- ◆ Naprężyć cały czas pasmo przy pomocy grzebienia odpornego na wysoką temperaturę [GRZEBIEŃ ALISA].

## 4 FAZA TERMICZNA

◆ 6 razy przesunąć prostownicę po pojedynczych pasmach. Przy doborze temperatury posłużyć się tabelą.

TABELA SEKTORÓW DO FAZY TERMICZNEJ

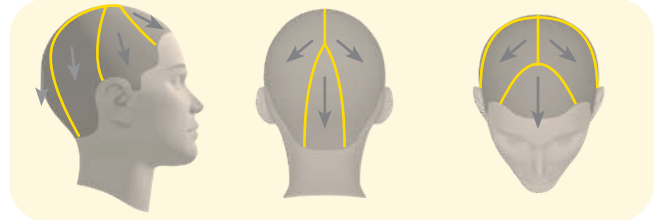


TABELA TEMPERATURY PROSTOWNICY

Po przesunięciu prostownicy po pierwszych pasmach na karku, sprawdzić czy kolor włosów nie traci na intensywności. Jeżeli utrzymuje się bez zmian chromatycznych, zwiększyć temperaturę o 10°/20° aż do zapewnienia stabilności chromatycznej lub lekkiej zmiany (maksymalnie 1/2 tonu).

W przypadku ewentualnej utraty intensywności będzie można skompensować straty przy użyciu DIRECT FARD w dawce równej dawce ALISA RESTORE BUTTER

RODZAJ WŁOSÓW	TEMPERATURA °C		LICZBA WYMAG. PRZESUNIĘĆ PROST.	
NAT. ODPORNE	230°C		6 Przes.	Kontreakcję pierwszych pasm
NATURALNE	W razie potrzeby obniżyć temperaturę			
BARWOWANE LUB ROZJAŚNIANE <50%	200°C - 210°C*	Zwiększać temperaturę w miarę możliwości co 10°C aby osiągnąć maksymalny efekt	NB 15 - 2,0 cm pasma o grubości	WAŻNE: pasma o grubości 0,5 cm
ROZJAŚNIONE DEKOLOR > 50%	180°C*			
BIAŁE	160°C*			

\*wskazane wartości temperatur mają charakter ogólny i zawsze należy je zwerifikować w oparciu o strukturę włosów (średnie/ delikatne/ grube), oraz o trwałość chromatyczną pierwszego pasma, a także dopasować odpowiednio do diagnozy

## 5 ZAKOŃCZENIE ZABIEGU

◆ De Disciplinerende/Volume Reducerende Zabieg is nu voltooid. Het haar is glad en zijdezacht. Als je een NATURALNE effect zonder kroes wilt, handel dan als volgt:

◆ Przeprowadzić obfite płukanie.



◆ Dokładnie odcisnąć nadmiar wody w ręcznik, następnie nałożyć od 25 g do 40 g ALISA RESTORE BUTTER i pozostawić na włosach 5 minut.

◆ Przeprowadzić obfite płukanie.

**NB** W razie potrzeby użyć środka do ochrony termicznej Illumyna Thermo Discipline Milk, wyciskając od 6 do 9 porcji. Przystąpić do stylingu i wybranego suszenia.

## UTRZYMANIE

Aby usługa ALISA prawidłowo utrzymała swój efekt, należy koniecznie użyć RESTORE SHAMPOO & RESTORE BUTTER. Zastosowanie produktów z linii innej niż linia zabiegu pielęgnacyjnego, może ograniczyć, także widocznie, efekt zabiegu.



# NATURALNA GŁADKOŚĆ

## 1 PRZYGOTOWANIE - PRE STRAIGHTENING FLUID



◆ Umyć włosy PRE-STRAIGHTENING FLUID

◆ Delikatnie wymasować skórę i włosy. Spienić, powtórzyć nakładanie i pozostawić na włosach, postępując zgodnie z zaleceniami w poniżej zamieszczonej Tabeli Rodzajów Włosów.

◆ Przeprowadzić obfite płukanie. Owinąć głowę ręcznikiem, by usunąć nadmiar wody.

TABELA RODZAJ WŁOSÓW			
RODZAJ WŁOSÓW	LICZBA MYĆ SZAMPONEM	SUGER. CZAS TRZYMANIA NA WŁOSACH	NB
NAT ODPORNE NATURALNE	3-4 Mycia przy użyciu Pre-straightening Fluid	6-8 min. (ostatnie mycie Pre-straightening Fluid)	Nie spłukiwać do końca, pozostawić ok 50% piany między poszczególnymi etapami Pre-Straightening Fluid.
FARBOWANE LUB ROZJAŚNIANE <50%	2-3 Mycia przy użyciu Pre-straightening Fluid	3-5 min. (ostatnie mycie Pre-straightening Fluid)	
OPGELICHT/ ONTKEURD > 50% BIAŁE	1-2 Mycia przy użyciu Pre-straightening Fluid	2-3 min. (ostatnie mycie Pre-straightening Fluid)	Całkowicie spłukać dopiero po ostatnim myciu szamponem.

Czas trzymania na włosach jest orientacyjny i zmienia się w zależności od przeprowadzonej diagnozy.

## 2 SUSZENIE

◆ Aby ułatwić opanowywanie włosów, rozczesywanie w trakcie zabiegu, a także uzyskać maksymalny efekt stosowania ALISA SUPER STRAIGHTENING FLUID, sugerujemy, aby rozpylić minimalną ilość T@b@ Heat Shield na wilgotne włosy, szczególnie na bardziej wrażliwe lub mocniej zniszczone końcówki; następnie przystąpić do suszenia, postępując zgodnie z zaleceniami podanymi w poniższej tabeli.

TABELA SUSZENIA	
RODZAJ WŁOSÓW	SUGESTIA
NATURALNE	Wysuszyć do końca w 100%
FARBOWANE LUB ROZJAŚNIANE <50%	Wysuszyć włosy w 70%
ROZJAŚNIONE/ DEKOLOR > 50% BIAŁE	Pozostawić wilgotne końcówki

## 3 ZABIEG - SUPER STRAIGHTENING FLUID

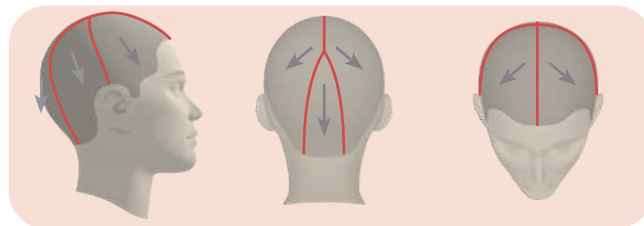


◆ Przed przeprowadzeniem zabiegu założyć rękawice ochronne

◆ Przy pomocy grzebienia ze szpiculcem podzielić włosy na 5 sektorów, jak na schemacie. Pozwoli to na jak najlepsze rozprowadzenie nawet w najtrudniejszych strefach.

## 3 ZABIEG - SUPER STRAIGHTENING FLUID

### SCHEMAT SEKTORÓW



◆ Potrząsnąć buteleczką i wlać od 30 do 50 gramów ALISA SUPER STRAIGHTENING FLUID do plastikowej miseczki (Ilość potrzebnego produktu zmienia się w zależności od długości włosów i ich masy)

◆ Rozpocząć nakładanie od strefy karku, podzielić włosy na sekcje poziome o grubości 0,5 cm i nakładać ALISA SUPER STRAIGHTENING FLUID posługując się pędzelkiem ze sztywnym włosiem.

◆ Nałożyć ALISA SUPER STRAIGHTENING FLUID zaczynając w odległości około 0,5 cm od skóry, aż po końcówki.

◆ Delikatnie masować każde pasmo rękoma, aby ułatwić prawidłowe rozprowadzenie produktu, tak by całkowicie pokryć wszystkie włosy

◆ Na koniec każdego sektora należy delikatnie skręcić włosy i zebrać klamrą. Ten zabieg powoli zatrzymać prawidłową wilgotność na całej długości włosów. Pozostawić do działania nie przykrywając włosów i zastosować się do zaleceń podanych w poniższej Tabeli czasu trzymania na włosach.

RODZAJ WŁOSÓW	TRZYMANIA	WAARSCH.
NAT ODPORNE	35'	WYKONAĆ LEKKIE PŁUKANIE (maks 15") PO UPŁYWIE CZASU TRZYMANIA NA WŁOSACH
NATURALNE	30'	
FARBOWANE LUB ROZJAŚNIANE <50%	25'	
ROZJAŚNIONE/ DEKOLOR > 50% BIAŁE	15' - 20'	

**NB SUPER STRAIGHTENING FLUID** to zabieg upiększający do włosów. Nie ma potrzeby, a wręcz należy unikać nakładania produktu bezpośrednio na skórę.

## 4 SPŁUKIWANIE I SUSZENIE

◆ Po upływie czasu trzymania na włosach przeprowadzić delikatne spłukiwanie letnią wodą (patrz powyższa Tabela czasu trzymania na włosach), aby usunąć ewentualny nadmiar produktu.

◆ Wysuszyć do końca włosy. Sprawdzić, czy są suche w 100% czesząc je szczotką lub grzebieniem. (Ten etap jest ważny. Szczególną uwagę zwrócić na trudniejsze strefy, takie jak kark, nasada oraz tył i przód).

#### 4 SPŁUKIWANIE I SUSZENIE

◆ Jeżeli włosy są trudne do rozczesania, nałożyć T@b>u Heat Shield, aby ułatwić opanowywanie włosów oraz rozczesywanie w trakcie zabiegu, a także aby uzyskać maksymalny efekt.

#### 5 FAZA TERMICZNA

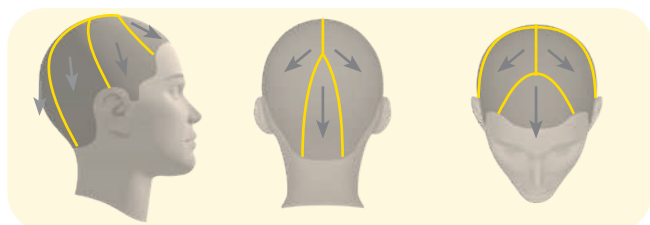
◆ Przed rozpoczęciem fazy termicznej przy użyciu prostownicy, upewnić się, że włosy są całkowicie suche



◆ Wyregulować temperaturę prostownicy, postępując zgodnie z zaleceniami podanymi w poniższej tabeli. Wybór temperatury ma zasadnicze znaczenie dla uzyskania doskonałego efektu, w związku z czym należy koniecznie użyć prostownicy PIASTRA SENS US z regulacją temperatury.

◆ Przy pomocy grzebienia ze szpikulcem podzielić włosy na 6 sektorów, jak na schemacie

TABELA SEKTORÓW DO FAZY TERMICZNEJ



Po przesunięciu prostownicą po pierwszych pasmach na karku, sprawdzić czy kolor włosów nie traci na intensywności. Jeżeli utrzymuje się bez zmian chromatycznych, zwiększyć temperaturę o 10°/20° aż do zapewnienia stabilności chromatycznej lub lekkiej zmiany (maksymalnie 1/2 tonu). W przypadku ewentualnej utraty intensywności będzie można skompensować straty przy użyciu DIRECT FARD w dawce równej dawce ALISA RESTORE BUTTER

RODZAJ WŁOSÓW	TEMPERATURA °C		LICZBA WYMAG PRZESUNIĘĆ PROST	
NATURALNE RÉSISTANTS NATURALNE	230°C W razie potrzeby obniżyć temperaturę		10	Kontreakcję pierwszych pasm  WAŻNE: pasma o grubości 0,5 cm
FARROWANE LUB ROZJAŚNIANE <50%	200°C - 210°C*	Zwiększać temperaturę w miarę możliwości co 10°C, aby osiągnąć maksymalny efekt	7	
ROZJAŚNIONE DEKOLOR. > 50%	180°C*		6	
BIAŁE	160°C*		5	

\*wskazane wartości temperatur mają charakter ogólny i zawsze należy je zweryfikować w oparciu o strukturę włosów (średnie/ delikatne/ grube), oraz o trwałość chromatyczną pierwszego pasma, a także dopasować odpowiednio do diagnozy

◆ Fazę termiczną rozpocząć od karku, podzielić włosy na poziome sekcje o grubości 0,5 cm. Naprężyć całą czas pasmo przy pomocy grzebienia odpornego na wysoką temperaturę [GRZEBIEŃ ALISA SENSUS], a następnie przesunąć prostownicę od podstawy do końcówek, kontrolując za każdym razem rezultat, dopasowanie temperatury oraz trwałość koloru (patrz poniższa Tabela temperatur prostownicy).



◆ W trakcie przesuwania prostownicą w pobliżu skóry, rozpocząć przekładając sekcje prostopadle do nasady, aby było można wygodnie przejechać prostownicą także po pierwszym centymetrze włosów

◆ W trudniejszych strefach (kark i przód) zwrócić uwagę i zwiększyć liczbę przesunięć prostownicą

#### 6 ZAKOŃCZENIE ZABIEGU



◆ Przeprowadzić obfite płukanie, nałożyć ALISA RESTORE SHAMPOO, delikatnie wymasować i spłukać

◆ Na tym etapie nie ma potrzeby pozostawiania szamponu na włosach.

◆ Dokładnie odcisnąć nadmiar wody w ręcznik, następnie nałożyć od 25 g do 40 g ALISA RESTORE BUTTER i pozostawić na włosach 5 minut. Przeprowadzić obfite płukanie

◆ W razie utraty odcienia i tonacji, zmieszać w równych porcjach ALISA RESTORE BUTTER z Direct Fard dobierając najbardziej odpowiednią tonację, aby wyrównać ewentualną stratę chromatyczną. W takim przypadku przykryć włosy czepkiem i pozostawić do działania pod źródłem ciepła przez 5/10 minut, a następnie spłukać.

◆ Po spłukaniu włosów i ich odcisnięciu w ręcznik, można zastosować środek do ochrony termicznej Illumyna Thermo Discipline Milk (wyciskając od 6 do 9 porcji).

◆ Następnie wysuszyć rękoma, kierując powietrze z suszarki z góry do dołu, delikatnie przesuwać dłonią po włosach.

**NB** Po zakończeniu suszenia zabieg jest nadal aktywny. W przypadku gdy trudniejsze strefy pozostają lekko falujące, zalecamy wykonanie 5 dodatkowych przesunięć prostownicą, w ten sam sposób i z taką samą temperaturą, jaka była zastosowana wcześniej.

#### UTRZYMANIE

Aby usługa ALISA prawidłowo utrzymała swój efekt, należy koniecznie użyć RESTORE SHAMPOO & RESTORE BUTTER. Zastosowanie produktów z linii innej niż linia zabiegu pielęgnacyjnego, może ograniczyć, także widocznie, efekt zabiegu.



# PERFECT GLAD HAAR

## 1 PRZYGOTOWANIE - PRE STRAIGHTENING FLUID



◆ Umyć włosy PRE-STRAIGHTENING FLUID

◆ Delikatnie wymasować skórę i włosy. Spienić, powtórzyć nakładanie i pozostawić na włosach, postępując zgodnie z zaleceniami w poniżej zamieszczonej Tabeli Rodzajów Włosów.

◆ Przeprowadzić obfite płukanie. Owinąć głowę ręcznikiem, by usunąć nadmiar wody.

TABELA RODZAJ WŁOSÓW			
RODZAJ WŁOSÓW	LICZBA MYCIE SZAMPONEM	SUGER. CZAS TRZYMANIA NA WŁOSACH	NB
NATURALNE	3-4 Mycia przy użyciu Pre-straightening Fluid	6-8 min. (ostatnie mycie Pre-straightening Fluid)	Nie sputkiwać do końca, pozostawić ok. 50% piany między poszczególnymi etapami Pre-Straightening Fluid.
FARBOWANE LUB ROZJAŚNIANE <50%	2-3 Mycia przy użyciu Pre-straightening Fluid	3-5 min. (ostatnie mycie Pre-straightening Fluid)	Całkowicie sputkać dopiero po ostatnim myciu szamponem.
OPGELICHT/ ONTKLEURD > 50% BIAŁE	1-2 Mycia przy użyciu Pre-straightening Fluid	2-3 min. (ostatnie mycie Pre-straightening Fluid)	

Czas trzymania na włosach jest orientacyjny i zmienia się w zależności od przeprowadzonej diagnozy.

## 2 SUSZENIE

◆ Aby ułatwić opanowywanie włosów, rozczesywanie w trakcie zabiegu, a także uzyskać maksymalny efekt stosowania ALISA SUPER STRAIGHTENING FLUID, sugerujemy, aby rozpylić minimalną ilość T@b@ Heat Shield na wilgotne włosy, szczególnie na bardziej wrażliwe lub mocniej zniszczone końcówki; następnie przystąpić do suszenia, postępując zgodnie z zaleceniami podanymi w poniższej tabeli.

TABELA SUSZENIA	
RODZAJ WŁOSÓW	SUGESTIA
NATURALNE	Wysuszyć do końca w 100%
FARBOWANE LUB ROZJAŚNIANE <50%	Wysuszyć włosy w 70%
ROZJAŚNIANE/ DEKOLOR > 50% BIAŁE	Pozostawić wilgotne końcówki

## 3 ZABIEG - SUPER STRAIGHTENING FLUID

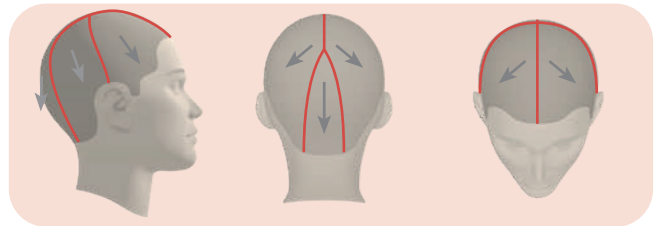


◆ Przed przeprowadzeniem zabiegu założyć rękawice ochronne

◆ Przy pomocy grzebienia ze szpikulcem podzielić włosy na 5 sektorów, jak na schemacie. Pozwoli to na jak najlepsze rozprowadzenie nawet w najtrudniejszych strefach.

## 3 ZABIEG - SUPER STRAIGHTENING FLUID

### SCHEMAT SEKTORÓW



◆ Potrząsnąć buteleczką i wlać od 30 do 50 gramów ALISA SUPER STRAIGHTENING FLUID do plastikowej miseczki (Ilość potrzebnego produktu zmienia się w zależności od długości włosów i ich masy)

◆ Rozpocząć nakładanie od strefy karku, podzielić włosy na sekcje poziome o grubości 0,5 cm i nakładać ALISA SUPER STRAIGHTENING FLUID posługując się pędzelkiem ze sztywnym włosiem.

◆ Nałożyć ALISA SUPER STRAIGHTENING FLUID zaczynając w odległości około 0,5 cm od skóry, aż po końcówki.

◆ Delikatnie masować każde pasmo rękoma, aby ułatwić prawidłowe rozprowadzenie produktu, tak by całkowicie pokryć wszystkie włosy.

◆ Na koniec każdego sektora należy delikatnie skrócić włosy i zebrać klamrą. Ten zabieg powoli zatrzymać prawidłową wilgotność na całej długości włosów. Pozostawić do działania nie przykrywając włosów i zastosować się do zaleceń podanych w poniższej Tabeli czasu trzymania na włosach.

RODZAJ WŁOSÓW	TEMPERATURA	WAARSCH.
NATURALNE	35°	NIET UITSPOELEN
FARBOWANE LUB ROZJAŚNIANE <50%	30°	WYKONAĆ LEKKIE PŁUKANIE (maks 15") PO UPŁYWIE CZASU TRZYMANIA NA WŁOSACH
ÉCLAIRCIS/ DÉCOLORÉS >50% BIAŁE	20° - 25°	

**NB SUPER STRAIGHTENING FLUID** to zabieg upiększający do włosów. Nie ma potrzeby, a wręcz należy unikać nakładania produktu bezpośrednio na skórę.

## 4 SPŁUKIWANIE I SUSZENIE

◆ Po upływie czasu trzymania na włosach przeprowadzić delikatne spłukiwanie letnią wodą (patrz powyższa Tabela czasu trzymania na włosach), aby usunąć ewentualny nadmiar produktu.

◆ Wysuszyć do końca włosy. Sprawdzić, czy są suche w 100% czesząc je szczotką lub grzebieniem. (Ten etap jest ważny. Szczególną uwagę zwrócić na trudniejsze strefy, takie jak kark, nasada oraz tył i przód).

#### 4 SPŁUKIWANIE I SUSZENIE

◆ Jeżeli włosy są trudne do rozczesania, nałożyć T@b>u Heat Shield, aby ułatwić opanowywanie włosów oraz rozczesywanie w trakcie zabiegu, a także aby uzyskać maksymalny efekt.

#### 5 FAZA TERMICZNA

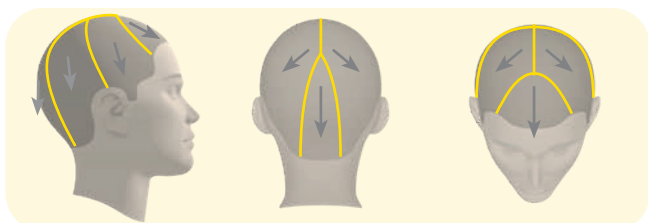
◆ Przed rozpoczęciem fazy termicznej przy użyciu prostownicy, upewnić się, że włosy są całkowicie suche



◆ Wyregulować temperaturę prostownicy, postępując zgodnie z zaleceniami podanymi w poniższej tabeli. Wybór temperatury ma zasadnicze znaczenie dla uzyskania doskonałego efektu, w związku z czym należy koniecznie użyć prostownicy PIASTRA SENSUS z regulacją temperatury.

◆ Przy pomocy grzebienia ze szpikulcem podzielić włosy na 6 sektorów, jak na schemacie

TABELA SEKTORÓW DO FAZY TERMICZNEJ



Po przesunięciu prostownicą po pierwszych pasmach na karku, sprawdzić czy kolor włosów nie traci na intensywności. Jeżeli utrzymuje się bez zmian chromatycznych, zwiększyć temperaturę o 10°/20° aż do zapewnienia stabilności chromatycznej lub lekkiej zmiany (maksymalnie ½ tonu). W przypadku ewentualnej utraty intensywności będzie można skompensować straty przy użyciu DIRECT FARD w dawce równej dawce ALISA RESTORE BUTTER

RODZAJ WŁOSÓW	TEMPERATURA °C		LICZBA WYMAG PRZESUNIĘĆ PROST
NATURALNE RÉSISTANTS NATURALNE	230°C	W razie potrzeby obniżyć temperaturę	12 Kontreakcję pierwszych pasm
FARROWANE LUB ROZJAŚNIANE <50%	200°C - 210°C*	Zwiększać temperaturę w miarę możliwości co 10°C, aby osiągnąć maksymalny efekt	8 WAZNE: pasma o grubości 0,5 cm
ROZJAŚNIONE DEKOLOR > 50%	180°C*		7
BIAŁE	160°C*		6 NB 0,5 cm

\*Wskazane wartości temperatur mają charakter ogólny i zawsze należy je zweryfikować w oparciu o strukturę włosów (średnie/ delikatne/ grube), oraz o trwałość chromatyczną pierwszego pasma, a także dopasować odpowiednio do diagnozy

◆ Fazę termiczną rozpocząć od karku, podzielić włosy na poziome sekcje o grubości 0,5 cm. Naprężać cały czas pasmo przy pomocy grzebienia odpornego na wysoką temperaturę [GRZEBIEŃ ALISA SENSUS], a następnie przesunąć prostownicę od podstawy do końcówek, kontrolując za każdym razem rezultat, dopasowanie temperatury oraz trwałość koloru (patrz poniższa Tabela temperatur prostownicy).



◆ W trakcie przesuwania prostownicą w pobliżu skóry, rozpocząć przekładając sekcje prostopadle do nasady, aby było można wygodnie przejechać prostownicą także po pierwszym centymetrze włosów

◆ W trudniejszych strefach (kark i przód) zwrócić uwagę i zwiększyć liczbę przesunięć prostownicą.

#### 6 ZAKOŃCZENIE ZABIEGU



◆ Przeprowadzić obfite płukanie, nałożyć ALISA RESTORE SHAMPOO, delikatnie wymasować i spłukać

◆ Na tym etapie nie ma potrzeby pozostawiania szamponu na włosach.

◆ Dokładnie odcisnąć nadmiar wody w ręcznik, następnie nałożyć od 25 g do 40 g ALISA RESTORE BUTTER i pozostawić na włosach 5 minut. Przeprowadzić obfite płukanie

◆ W razie utraty odcienia i tonacji, zmieszać w równych porcjach ALISA RESTORE BUTTER z Direct Fard dobierając najbardziej odpowiednią tonację, aby wyrównać ewentualną stratę chromatyczną. W takim przypadku przykryć włosy czepkiem i pozostawić do działania pod źródłem ciepła przez 5/10 minut, a następnie spłukać.

◆ Po spłukaniu włosów i ich odcisnięciu w ręcznik, można zastosować środek do ochrony termicznej Illumyna Thermo Discipline Milk (wyciskając od 6 do 9 porcji).

◆ Następnie wysuszyć rękoma, kierując powietrze z suszarki z góry do dołu, delikatnie przesuując dłonią po włosach.

**NB** Po zakończeniu suszenia zabieg jest nadal aktywny. W przypadku gdy trudniejsze strefy pozostają lekko falujące, zalecamy wykonanie 5 dodatkowych przesunięć prostownicą, w ten sam sposób i z taką samą temperaturą, jaka była zastosowana wcześniej.

#### UTRZYMANIE

Aby usługa ALISA prawidłowo utrzymała swój efekt, należy koniecznie użyć RESTORE SHAMPOO & RESTORE BUTTER. Zastosowanie produktów z linii innej niż linia zabiegu pielęgnacyjnego, może ograniczyć, także widocznie, efekt zabiegu.



olivia



## DIAMOND BLOW DRY

### 1 PRZYGOTOWANIE - RESTORE SHAMPOO



◆ Po zmoczeniu włosów nałożyć RESTORE SHAMPOO.

◆ Delikatnie wmasować w skórę i włosy. Spienić i dokładnie spłukać.

◆ W razie potrzeby powtórzyć ten etap

◆ Po spłukaniu odcisnąć nadmiar wody w ręcznik.

### 2 ZABIEG - STRAIGHTENING SHAMPOO + RESTORE SHAMPOO 5ml+5ml



◆ Założyć rękawice ochronne przed przystąpieniem do wykonywania zabiegu.

◆ Wlać 5 ml STRAIGHTENING SHAMPOO + 5 ml RESTORE SHAMPOO do aplikatora (zwiększyć ilość w przypadku wyjątkowo długich włosów).

◆ Nanieść równomiernie na całe włosy i, nie masując skóry głowy, rozprowadzić do utworzenia obfitej, gęstej piany.

(przed nakładaniem delikatnie wstrząsnąć buteleczką).

◆ Pozostawić na włosach przez 5 minut, nie zakrywając włosów. Nie używać źródeł ciepła.

**NB** STRAIGHTENING SHAMPOO to zabieg upiększający do włosów. Nie ma potrzeby nakładania produktu bezpośrednio na skórę głowy.

### 3 SPŁUKIWANIE



◆ Po upływie czasu trzymywania na włosach dokładnie spłukać. Dokładnie odcisnąć nadmiar wody w ręcznik, nałożyć od 20 g do 40 g ALISARESTORE BUTTER i zostawić do działania na 5 minut.

◆ Dokładnie spłukać.

◆ Włosy są teraz gotowe do stylizacji i do wysuszenia w wybrany sposób: na gładko, z falami lub z lokami.

sensùs®  
aliso

[www.ilovesensus.it](http://www.ilovesensus.it)



@sens.ùs

@sensus\_hairlovers